



LA HIPOGLUCÈMIA

CONCEPTE

Tenint en compte que els valors normals de la glucèmia capil·lar en dejú, han d'estar entre els 80 mg/dl (4.4 mmol/l) i els 100 mg/dl (5.5 mmol/l), es considera que hi ha una hipoglucèmia quan obtenim una xifra igual o inferior als 50 mg/dl (2.7 mmol/l), en qualsevol moment del dia.



HI HA ALTRA POSSIBILITAT D'HIPOGLUCÈMIA?

Sí, existeix altra situació, que es diu hipoglucèmia relativa. Té lloc quan disminueix de forma brusca una glucèmia capil·lar elevada, a un valor d'aproximadament la meitat de la xifra precedent. El símil excursionista seria el següent:



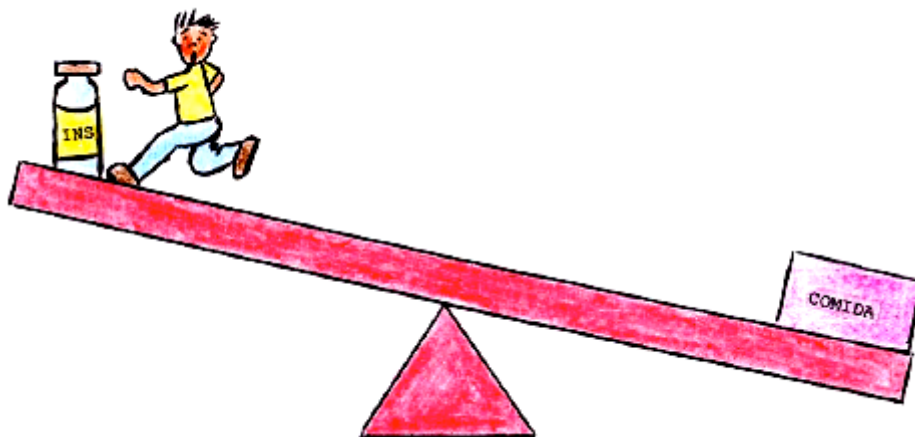


PERQUÈ ES PRODUEIX?

El descens de la glucèmia pot ésser degut al fet que:

- 1 . S'ha posat una dosi excessiva d'insulina.
- 2 . S'ha modificat la tècnica d'injecció.
- 3 . S'ha realitzat més exercici físic del previst.
- 4 . S'ha menjat menys de l'habitual.
- 5 . S'ha allargat l'horari dels menjars més de l'usual.
- 6 . Hi ha una malaltia intercurrent.
- 7 . Per la presa de certs medicaments que provoquen una disminució de l'absorció dels sucres.
- 8 . La reserva de glucosa interna és menor, com sol succeir després de prendre alcohol.

L'esquema següent vol representar el resum general del que s'ha dit.



QUINS SÓN ELS SÍMPTOMES?

La hipoglucèmia pot passar per una sèrie de fases, amb símptomes diferents en cadascuna d'elles, però progressius.

a. Hipoglucèmia lleu:

- malestar, inquietud, palpitations
- sensació de fam
- formigueig a les mans i en els llavis
- mal de cap



HOSPITAL DE NENS DE BARCELONA



b. Hipoglucèmia moderada:

- visió borrosa.
- confusió (canvi de caràcter).
- agressivitat (dir paraulotes).
- somnolència.
- sequedat de boca.
- sensació de fred.



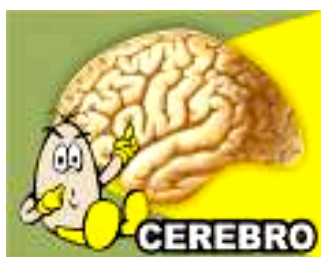
SEMPRE ES PRESENTEN AQUESTS SÍMPTOMES DE LA MATEIXA FORMA I SEQÜÈNCIA?

El que s'ha explicat és orientatiu i general. Els símptomes solen ser bastant personals i específics en cada nen. L'experiència anirà ensenyant.

No obstant això cal tenir en compte que no cal fiar-se només d'ells. Amb el pas del temps, la resposta de símptomes és menor, ja que els mecanismes de recuperació del cos no són tan efectius. Per això, per a confirmar la hipoglucèmia, cal fer sempre la glucèmia capil·lar corresponent.

PERQUÈ AQUESTS SÍMPTOMES?

Com veuràs, tots corresponen a aspectes nerviosos. Això succeeix, perquè el cervell, únic òrgan del nostre cos que utilitza la glucosa directament, en detectar el descens de la glucèmia, reacciona de forma ràpida, amb els símptomes que es noten bé.



L'objectiu, és que es pugui solucionar el problema el més ràpidament possible.

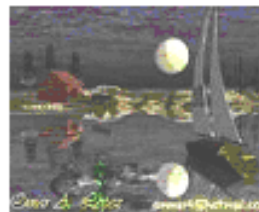


QUAN ES PODEN PRESENTAR?

En qualsevol moment del dia o de la nit, si s'han donat alguna o algunes de les causes que ho puguin produir.



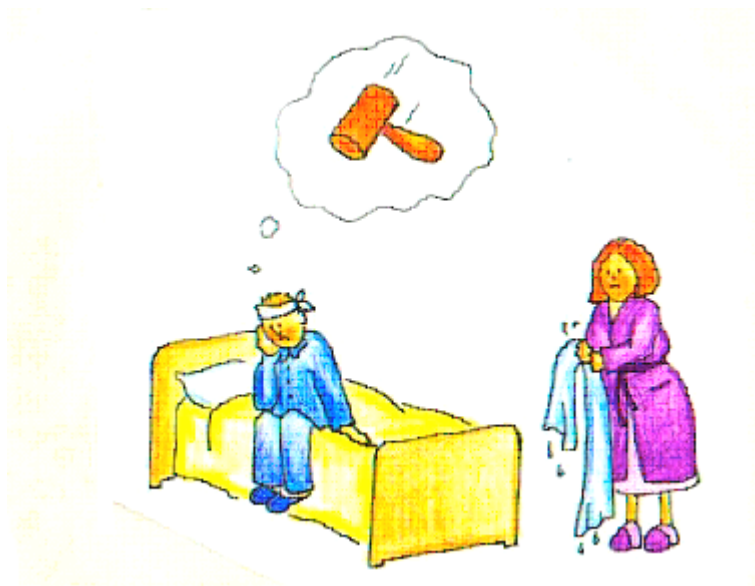
DÍA



NOCHE

I SI PASSA A LA NIT?

En ocasions pot presentar-se a la nit, mentre dorms. Com el cervell tolera malament la falta de sucre, engega uns mecanismes de defensa (contraregulació) i es buiden totes les reserves de glucosa (fetge). Com a conseqüència, a l'endemà estaràs molt suat (pijama mullat) i el control glucèmic del matí sortirà molt alt. Aquesta situació es coneix com efecte Somogyi.



COM ES DETECTA AQUESTA SITUACIÓ?

Convé fer una glucèmia capil·lar al voltant de les 3 hores de la matinada. Un resultat baix, ens confirmarà l'efecte explicat.



I, COM SE SOLUCIONA?

Els passos a seguir són els següents:

1. Disminuir la dosi nocturna d'insulina alentida.
2. Prendre el ressopó de forma habitual (si així està indicat en la dieta), sense oblit.
3. No posar suplement d'insulina ràpida al matí, salvo en el cas que l'acetona sigui positiva.

QUÈ CAL FER, EN GENERAL?

En primer lloc, prevenir. Com ja hem vist quan hem comentat les causes que poden provocar una hipoglucèmia, és imprescindible seguir un ordre de vida i d'horaris.

COM RESOLEM LA HIPOGLUCÈMIA?

Actuarem seguint les fases explicades:

a. **Lleu**, si coincideix amb un menjar pròxim, avançar el seu horari. En cas que no sigui així, donarem hidrats de carboni d'absorció ràpida:

- Un sobre de sucre dissolt en ½ got d'aigua o 1 comprimit de glucosa. En nens petits sol ser útil la mel.
- Esperar 15-20 minuts i fer una glucèmia capil·lar.
- Habitualment la glucèmia s'ha recuperat i després es prendrà un aliment amb hidrats de carboni d'absorció lenta (1 ració), ja que l'elevació de la glucèmia aconseguida fins a ara, serà efectiva, només, durant unes dues hores o bé s'avançarà el menjar principal si l'horari està pròxim.

b. **Moderada**, actuarem de la següent forma:

- Un sobre de sucre dissolt al mig got d'aigua o 1 comprimit de glucosa.
- Esperarem 15-20 minuts i fer una glucèmia capil·lar.
- Si el valor de la glucèmia segueix baix, prendre la resta del sobre de sucre dissolt de la mateixa forma.
- Esperar 15-20 minuts i fer altra glucèmia capil·lar.
- Si aquest problema coincideix amb un menjar principal, prendre-la de forma immediata.
- En cas contrari prendre 1-2 racions d'hidrats de carboni d'absorció lenta.

HI HA ALTRES DETALLS A TENIR EN COMPTE?

Si, en el cas que es vagin produint moltes hipoglucèmies, caldrà analitzar-lo de forma curosa i conjunta, per a detectar les anomalies del tractament i corregir-les.

ÉS PERILLOSA LA HIPOGLUCÈMIA?

Només si passen moltes hores sense solucionar-la. Amb el tractament intensiu de la diabetis poden presentar-se de forma més freqüent, però els estudis realitzats a llarg termini no han demostrat que això afecti a la funció cerebral.



POT PROGRESSAR ENCARA MÉS?

En el cas ja excepcional que no s'hagin valorat correctament els símptomes anteriors o no s'hagin pres les mesures corresponents, es podrà arribar a la situació de la hipoglucèmia greu. En aquest cas, els símptomes seran:

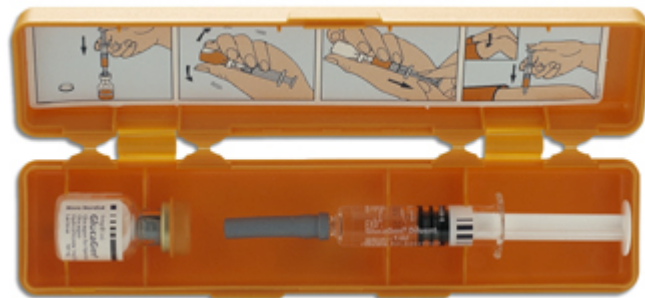
- Pèrdua de coneixement (desmai)
- Convulsions



COM S'ACTUARÀ EN AQUESTA SITUACIÓ?

Si s'arriba a aquestes circumstàncies, les mesures ja seran un poc més serioses i curoses:

- NO forçar prendre per la boca
- Injectar el GLUCAGON HYPOKIT, a la dosi:
 - nens menors de 6 anys: ½ vial
 - nens majors de 6 anys: 1 vial



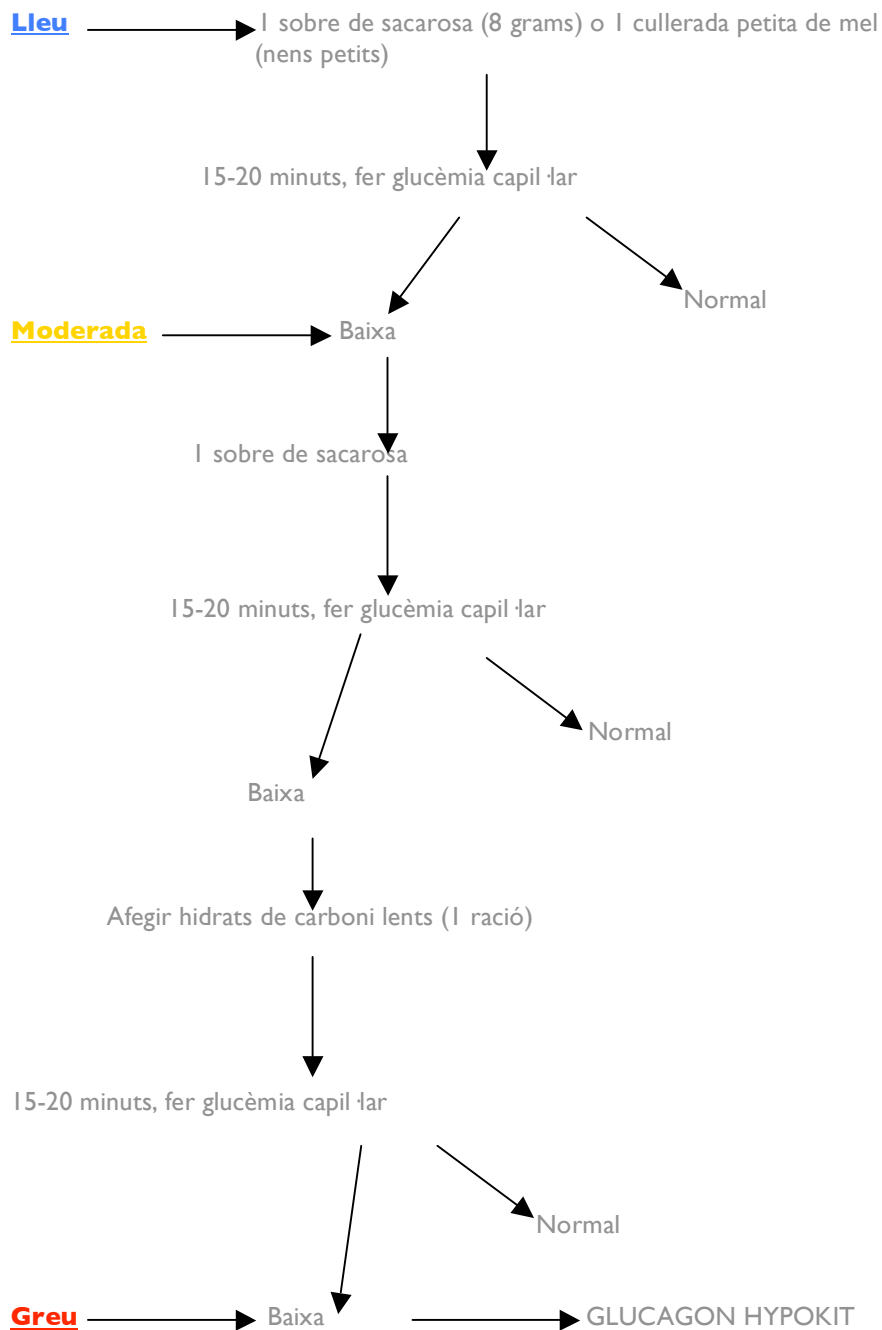
“kit” del glucagon

- es pot injectar per via subcutània o intramuscular.
- als 10-15 minuts, el nen es recuperarà i es farà una glucèmia capil·lar.
- Es continuarà com en el cas de la hipoglucèmia moderada. No obstant això, esperar un temps, ja que habitualment després de la injecció solen haver nàusees i/o vòmits.
- Si no hi ha recuperació del nen, acudir al Servei d'Urgències, informant al personal sanitari de guàrdia.



A MANERA DE RESUM, ET PROPOSEM AQUESTS ESQUEMES D'ACTUACIÓ, QUE HAURÀS DE CONSERVAR A MÀ.

ESQUEMA DEL TRACTAMENT DE LA HIPOGLUCÈMIA

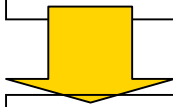




QUAN EL TEU SUCRE ESTÀ MASSA BAIX

ÉS, PERQUÈ

1. HAS OBLIDAT UN MENJAR
2. T'HAS POSAT MASSA INSULINA
3. HAS FET EXCESSIU EXERCICI



AL PRINCIPI SENTIRÀS

- 1 . FAM
- 2 . AGITACIÓ
- 3 . SUDORACIÓ
- 4 . PALPITACIONS

T'HAS DE PRENDRE SUCRE,
ALGUNA COSA ENSUCRADA,
SUC DE TARONJA. SI ES
REPETEIX,
TRUCAR AL METGE



MÉS TARD LA TEVA FAMÍLIA NOTARÀ

1. CONFUSIÓ AL PARLAR
2. ACTUACIÓ ESTRANYA
3. SOMNOLÈNCIA

QUE ET DONIN SUCRE O,
INJECTIN GLUCAGON, SI NO
MILLORES

DE SEGUIDA A L'HOSPITAL!





HOSPITAL DE NENS DE BARCELONA

Treball elaborat el Juliol del 2008

Dr. C. Pavia Sesma

Servei d'Endocrinologia de l'Hospital de Nens de Barcelona

Sra. Sonia Lopez

Infermera. Educadora diabetologica

Servei d'Endocrinologia de l'Hospital de Nens de Barcelona